

HTW

HIGH TECHNOLOGY WORLD

- ES** MANUAL DE USUARIO
- EN** OWNER'S MANUAL
- FR** MANUEL DE L'UTILISATEUR
- PT** MANUAL DO UTILIZADOR
- IT** MANUALE DI UTENTE



CONTROL CABLEADO WIRED CONTROLLER | COMMANDE FILAIRE CONTROLADOR COM FIO | CONTROLLER CABLATO

XKRB1

Por favor lea atentamente este manual antes de usar este producto.

Please, read carefully this manual before using the product.

Avant d'utiliser l'équipement, lisez attentivement les instructions.

Por favor leia atentamente este manual antes de usar o equipamento.

Per favore leggere attentamente questo manuale prima di utilizzare questo prodotto.

Gracias | Thank you | Merci | Obrigado | Grazie



ESPAÑOL

MANUAL DE USUARIO

CONTROL CABLEADO

XKRB1

Contenido

Instrucciones Usuario	1
Instalación y Desmontaje	1
Lugar de instalación y los requisitos de instalación	1
La instalación del cable de señal	1
Instalación de control cableado	2
Desmontaje del control cableado	3
Display y instrucciones de instalación	4
Liquid crystal display	4
Botones	5
Instrucciones Funcionamiento	6
On/Off	6
Ajustes Modo	6
Ajustes Temperatura	6
Ajustes velocidad Ventilador	6
Ajustes Oscilador	7
Ajustes Reloj	7
Ajustes Temporizador	8
Ajustes Eco	10
Ajustes E-HEATER	11
Ajustes SLEEP	11
Ajustes DRY	12
Ajustes QUIET	12
Ajustes HEALTH	13
Ajustes LAMP	13
Ajustes Bloqueo Infantil	14
Descongelación Inteligente	14
Descongelación Forzada	14
Buscador Parámetros	14
Ajustes Parámetros Unidad	15
Conexión Wi-Fi	16
Código de Error	17



Esta marca indica que este producto no debe desecharse con el resto de residuos domésticos en toda la UE. Para evitar posibles daños al medio ambiente o a la salud humana por el vertido incontrolado de residuos, reciclar responsablemente para promover la reutilización sostenible de recursos materiales. Para devolver su dispositivo utilizado, por favor utilice los sistemas de devolución y recogida o póngase en contacto con la tienda donde se compró el producto. Pueden tomar este producto para el reciclado seguro para la protección del medio ambiente.

Instrucciones para usuario

Por favor, lea cuidadosamente este manual antes de la instalación y el uso de este producto.

- No instale o extraiga el control cableado por usted mismo. Si es necesario, póngase en contacto con el veterano de post venta.
- No instale el controlador con cable en la zona húmeda o bajo la luz directa del sol.
- No golpear, tirar, o con frecuencia montar/desmontar el control cableado.
- No opere el control cableado con las manos mojadas.
- Este control cableado es aplicable a diversos tipos de acondicionadores de aire, mientras que algunos específicos
Funciones que no están disponibles para el tipo de conducto de aire acondicionado no serán cubiertos en este manual.

Instalación y desmontaje

Lugar de instalación y los requisitos de instalación

- No instale el controlador con cable en la zona húmeda o bajo la luz solar directa.
- No instale el controlador con cable cerca de la alta temperatura objeto o lugar donde es fácil proyección sobre el control cableado.
- No instale el controlador cableada directamente frente a la ventana, a fin de evitar la indebida funcionamiento causado por la interferencia del vecino del mismo modelo control cableado.
- Por favor, cortar la alimentación de alambres incrustados en la pared. No se permite la operación con la electricidad.
- Para evitar un funcionamiento anormal causados por interferencia electromagnética o por otras causas, por favor, tome nota de las siguientes declaraciones durante el cableado.
 1. Asegúrese de que la línea de comunicación está conectado en el puerto correcto, de lo contrario podría provocar fallos de comunicación.
 2. La línea de comunicación (control cableado) y línea de alimentación deben estar separados por una distancia mínima de 20cm, de lo contrario podría provocar fallos de comunicación.
 3. Si el aire acondicionado está instalado donde es fácil sufrir interferencias electromagnéticas, la línea de comunicación del controlador debe ser con cable de par trenzado blindado.

La instalación del cable de señal

1. Abra la tapa de la caja eléctrica de la unidad interior.
2. Hacer la línea de señal ir a través de la goma elástica
3. Inserte el cable de señal del puerto en el que la aguja de 4 asientos en el circuito impreso de la unidad interior.
4. Fijar firmemente el cable de señal con bridas.

Aviso:

La distancia de comunicación entre la placa principal y wired controller puede alcanzar los 20 m. (La longitud recomendada es de 8m)

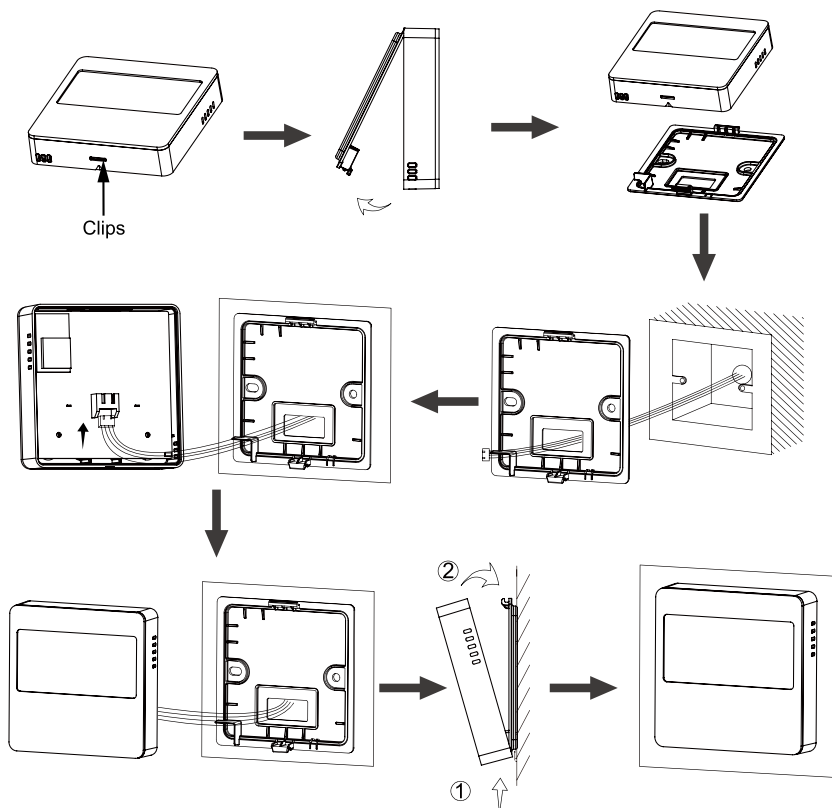
Instalación y desmontaje

Instalación de control cableado

El simple paso de instalación del controlador con cable como se muestra en la figura, por favor observe debajo:

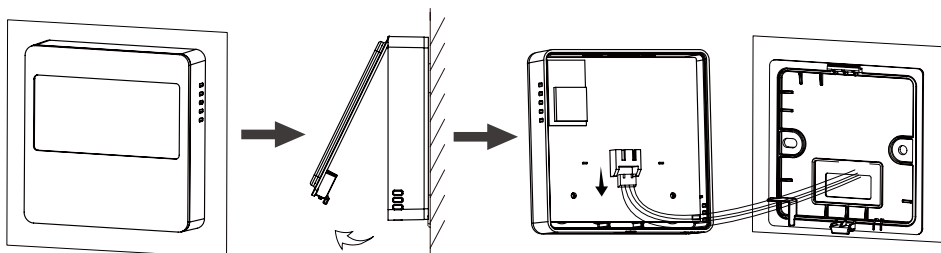
- Saque el cable de par trenzado de 4 núcleos desde el orificio de montaje y pasar esta línea a través de los El orificio rectangular situado en la parte inferior del control cableado.
- Utilice M4×25 tornillos para fijar la placa base junto con la instalación del agujero de la pared.
- Inserte el cable de señal a través de la ranura de la parte cableada controlador , también el cable de bloqueo Placa base y panel controlador juntos.
- A continuación, utilice ST2.2×4,5 tornillo que fija el panel del controlador con cable y placa base juntos.

Pasos de instalación: control cableado.



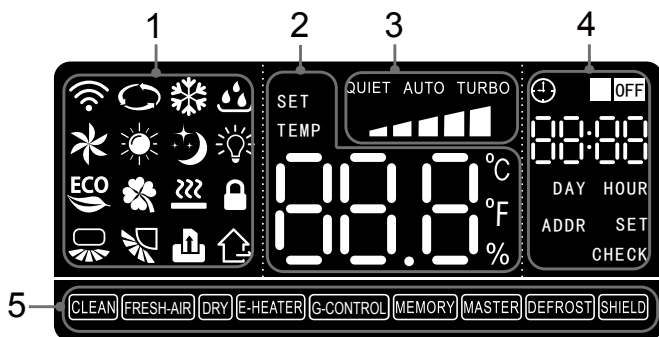
Instalación y desmontaje

Desmontaje del control cableado



Display e instrucciones de instalación

Pantalla de cristal líquido

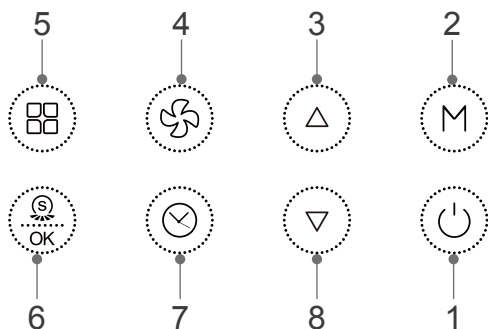


Nº	Nombre del icono	Explicación icono
1		Wifi
		Auto
		Cooling
		Dry
		Fan
		Heating
		Sleep
		Lamp
		Eco
		Health
		Floor Heating
		Child Lock
		Horizontal Swing
		Vertical Swing
		Access Control
	Out	

Nº	Nombre del icono	Explicación icono
2	TEMP.	Temp. ambiente / Ajuste temperatura
3	Fan Speed	Ajustar velocidad actual ventilador
4	Timer	Estado Temporizador
5	Clean	Función estado limpieza
	Fresh-Air	Función estado aire fresco
	Dry	Estado función seco
	E-Heater	Estado función E-Heater
	G-Control	/
	Memory	Estado función Memoria
	Master	Indica que la unidad interior es le sistema maestro
Defrost	Estado función descongelar	
	Shield	/

Display e instrucciones de instalación

Botones



No.	Nombre del botón	Instrucciones de botón
1	Switch	Encender/apagar la unidad
2	Mode	Seleccione el modo de funcionamiento: Auto, Cooling, Dry, Heating, Fan
3	▲	1. Ajuste temp. de funcionamiento, rango:16-31°C (61°F-88°F)
8	▼	2. Ajuste del temporizador, rango: 0.5-24 hora
4	Fan	Ajustar la velocidad del ventilador
5	Function	Seleccione las funciones Clean, Eco, Sleep, Turbo, Quiet, etc.
6	Swing/OK	1. Activar /desactivar la función de oscilación 2. Activar /desactivar la función
7	Timer	Temporizador encendido/apagado

Instrucciones Funcionamiento

On/Off

Pulse el botón "⏻" para encender o apagar la unidad.

Ajuste de modo

En el estado, pulse el botón "M" para cambiar los modos de operación según la secuencia que se indica a continuación:



Nota:

No se puede establecer a un modo de control cableado de la unidad interior que entra en conflicto con el master control cableado de la unidad interior.

Ajuste de temperatura

Pulse "▲" o "▼" para incrementar o disminuir el ajuste de la temperatura en el estado de la unidad. Si se pulsa cualquiera de ellos de forma continua, la temperatura será cambiado rápidamente. Rango de ajuste de temperatura es de 16°C~31°C (61°F-88°)

Nota:

En modo automático, la temperatura no es ajustable.

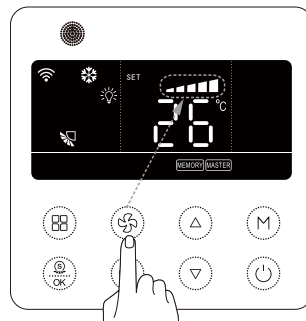
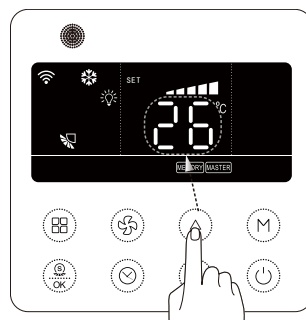
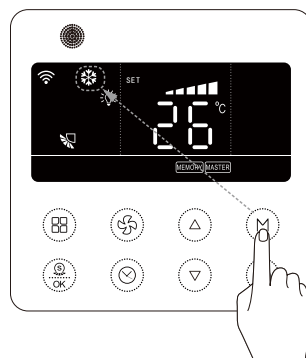
Ajuste de velocidad del ventilador

Pulse el botón "⚙️", la velocidad del ventilador de la unidad interior cambiará según la secuencia que se muestra a continuación:



Nota:

- Después de haber completado la instalación, con cable controlador detectará automáticamente el tipo de unidad. Diferentes tipos pueden tener diferentes formas de visualización de la velocidad del ventilador, ésta puede ser dividida en los dos tipos anteriores.
- En el modo seco, la velocidad del ventilador es predeterminado a velocidad baja del ventilador y no se puede ajustar.
- Cuando se establece el modo automático, la velocidad del ventilador interior cambiará según el interior la temp. ambiente, la velocidad del ventilador y la banda no se muestran.



Instrucciones Funcionamiento

Ajuste de oscilación

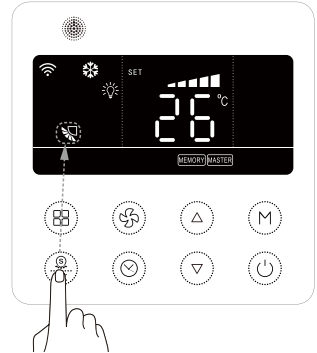
Con el control cableado apagado, pulse el botón "OK" y "▲" durante 5 segundos para cambiar entre oscilación ordinaria y fija en su oscilación.

● Oscilación ordinaria

Presione el botón "OK" con el ordenador encendido para activar la función de oscilación automática de encendido/apagado.

● Oscilación fija

Cuando está encendido, el modo de oscilación de cambios en la secuencia que se indica a continuación cada vez que presione el botón "OK":

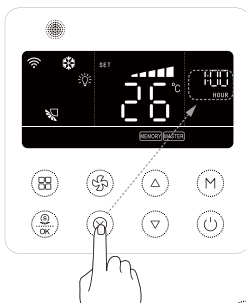


Ajuste del reloj

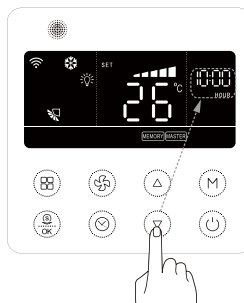
Ya éste el sistema encendido o apagado, pulse y mantenga el botón "⌚" por 5 segundos para acceder al menú del reloj del sistema. El icono "00:00" aparecerá y el icono "⌚" parpadeará mientras en el área del temporizador se visualice el actual reloj del sistema. Pulse "▲" o "▼" para ajustar el tiempo (pulse "▲" o "▼" para incrementar o disminuir en 1min o pulse y mantenga "▲" o "▼" por 5 segundos para incrementar o disminuir en 10min). Después de que el ajuste de reloj esté establecido, pulse el botón "OK" o "⌚" para guardar sus ajustes y salir.

Nota:

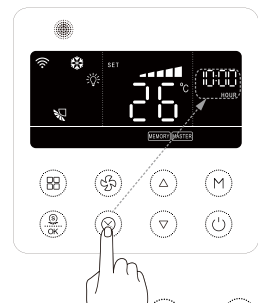
Cuando el modo de temporizador de control cableado está ajustado a "Temporizador", el reloj no aparece. Para obtener más información acerca de cómo configurar el temporizador, consulte "Configuración de temporizador".



Pulse y mantenga el botón "⌚" por 5 segundos para acceder a los ajustes de reloj.



Pulse "▲" o "▼" para ajustar el tiempo.



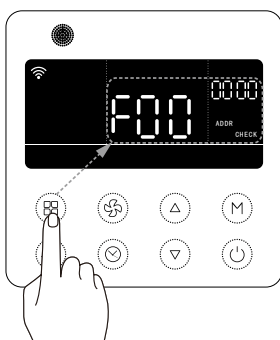
Pulse el botón "OK" o "⌚" para confirmar y guardar los cambios.

Instrucciones Funcionamiento

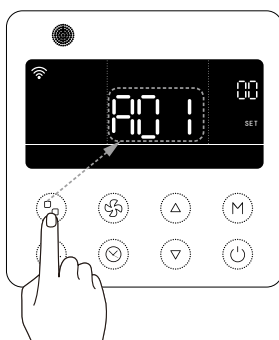
Ajuste del temporizador

Hay dos modos disponibles para el control cableado, "Temporizador" y "programada", que se puede ajustar como se indica a continuación:

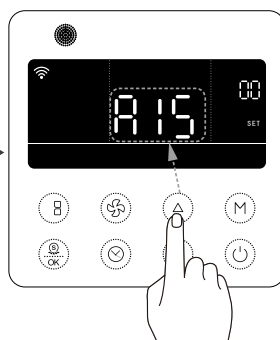
Si el sistema está encendido o apagado, pulse y mantenga pulsado el botón "Ⓜ" durante 5 segundos, el indicador de temperatura del control cableado mostrará el código de parámetro de búsqueda "F00". A continuación, presione el botón "Ⓜ" durante otros 5 segundos y será dirigido a la interfaz de ajuste de parámetros y el indicador de temperatura mostrará una intermitencia "A01". Pulse "▲" o "▼" para cambiar a "A15" y, a continuación, pulse el botón "Ⓜ" para entrar en la configuración de la interfaz. En este caso, "A15" no tendrá ningún flash más mientras parpadea el valor del parámetro. Puede pulsar el botón "▲" o "▼" para cambiar el parámetro: "00" indica "Cuenta Atrás" y "01" indica "Programado". Por último, presione el botón "Ⓜ" para completar la configuración.



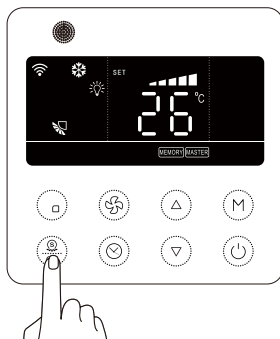
Pulse y mantenga pulsado el botón "Ⓜ" durante 5 segundos para entrar en el parámetro de modo de búsqueda.



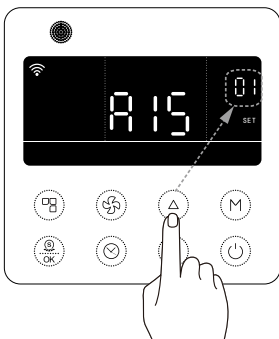
Pulse y mantenga pulsado el botón "Ⓜ" durante 5 segundos para entrar en el modo de ajuste de parámetros.



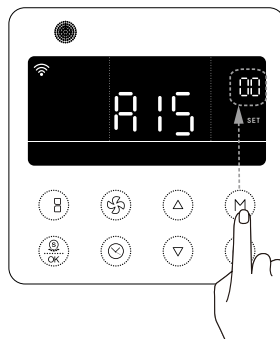
Pulse el botón "▲" o "▼" botón para cambiar a "A15" el modo de temporizador.



Pulse el botón "Ⓜ" para guardar sus ajustes y salir.



Pulse "▲" o "▼" para seleccionar el modo de temporizador. 00 indica Cuenta Atrás. 01 indica Programado.



Pulse el botón "Ⓜ" para entrar en el modo de temporizador selección.

Instrucciones Funcionamiento

Cuenta Atrás

- Ajuste del temporizador

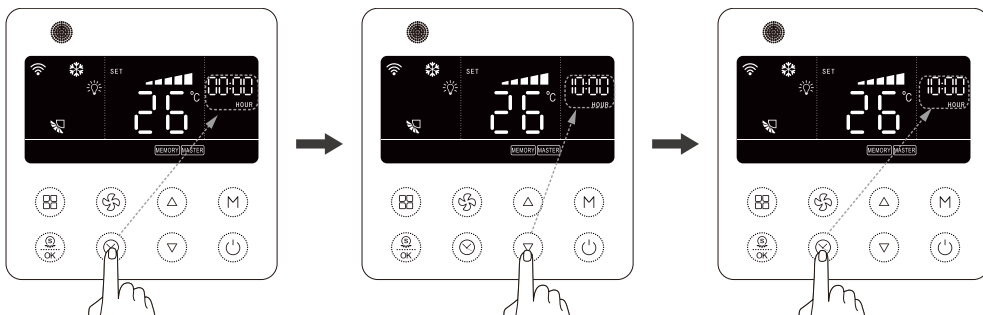
Presione el botón "⌚" para entrar en la configuración de la interfaz del temporizador OFF (ON). El "00:00" y un parpadeante icono "HOUR" aparecerán. Pulse "▲" o "▼" para justar el temporizador a su gusto y después pulse el botón "OK" o "⌚" para confirmar los ajustes. El icono "HOUR" acabará apareciendo.

- Cancelar temporizador

Cuando pulse el botón "⌚" después de que el temporizador haya sido establecido, el icono "HOUR" y el temporizador en pantalla desaparecerán y el temporizador se habrá cancelado.

Nota:

1. Intervalo del temporizador: 0,5 a 24h (0:30 a 24:00)
2. La hora se muestra en un intervalo mínimo de 0,5 h(00:30). 0,5 h siempre se muestra cuando el tiempo es inferior a 0,5 h.



Presione el botón "⌚" para entrar en la interficie de configuración del temporizador. "00:00" y el icono "HOUR" aparecerán.

Presione "▲" o "▼" para ajustar el temporizador.

Presione el botón "OK" o "⌚" para confirmar los ajustes. El icono "HOUR" aparecerá.

Temporizador programado

Nota: Por favor, ajuste el reloj correctamente antes de ajusta la programación ON(OFF).

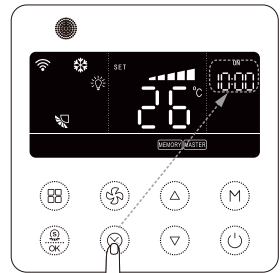
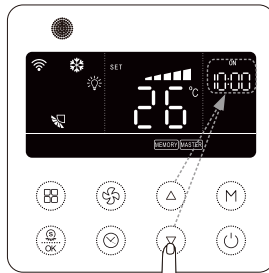
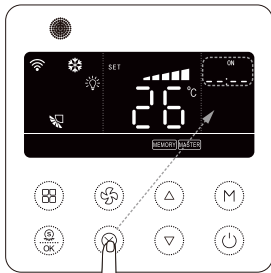
- Ajuste del temporizador:

Presione el botón "⌚" dos veces para entrar en la configuración de la interfaz del temporizador(OFF). "--:--" aparecerá y el icono "ON" ("OFF") parpadea. Pulse el botón "▲" o "▼" para ajustar la hora a su deseo. A continuación, pulse el botón "OK" para guardar su configuración y salir. El icono del temporizador "ON" ("OFF") aparecerá.

- Cancelar temporizador:

Después de que el temporizador se encuentra ajustado, presione el botón "⌚" dos veces para entrar en el temporizador programado en modo de ajuste(OFF). Cuando se pulsa el botón "OK" de nuevo, el "ON" ("OFF") y desaparece el icono del temporizador está cancelado.

Instrucciones Funcionamiento



Pulse el botón "ON" para entrar en la interfaz de ajustes del temporizador ON. El icono "ON" aparecerá acompañado del icono "ON" parpadeante.

Pulse "▲" o "▼" para ajustar el temporizador.

Pulse el botón "OK" o "Enter" para confirmar sus ajustes. El icono "ON" aparecerá.

Ajustes Eco

Los límites de temperatura mínima y máxima de refrigeración/calefacción (Seco) modos pueden utilizarse de manera que el aire acondicionado funciona en un estrecho rango de temperatura y por lo tanto, ahorra energía.

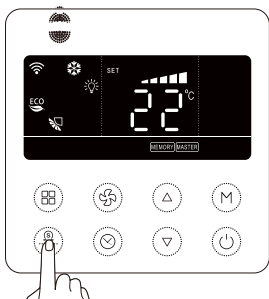
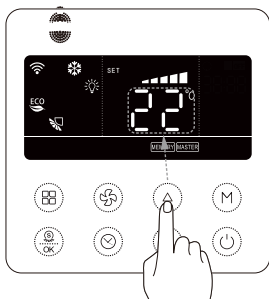
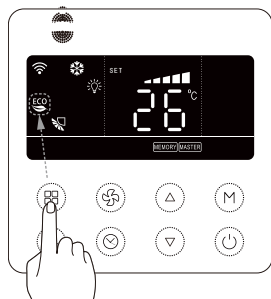
- Establezca la función Eco:

En Refrigeración/Calefacción (seco) el modo, presione el botón "Eco" para cambiar a la función Eco. El icono "ECO" parpadea. Después de pulsar el botón "▲" o "▼" para establecer el mínimo (máximo) el límite de temperatura de refrigeración/sequedad (calefacción)", pulse el botón "OK" para activar la función de Eco. El icono "ECO" aparecerá.

- Cancelar la función Eco:

Con la función Eco, pulse el botón "Eco" para activar los ajustes del modo Eco y pulse el botón "Eco" de nuevo. El icono "ECO" desaparecerá y el Eco se cancela la función.

- El límite de temperatura mínimo inicial de refrigeración/secos es ajustado a 26°C y el máximo límite de temperatura para la calefacción está a 22°C.



En el modo Frío/Seco (Calefacción), pulse el botón "Eco" para cambiar a la interfaz de ajustes Eco. El icono "ECO" aparecerá.

Pulse el botón "▲" o "▼" para establecer el mínimo límite de temperatura (máxima) para la refrigeración/ seca (calefacción).

Presione el botón "OK" para activar la función de Eco. El icono "ECO" aparecerá.

Instrucciones Funcionamiento

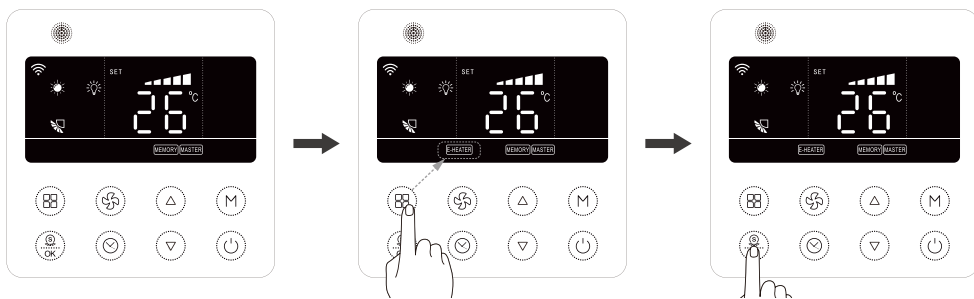
Ajustes E-HEATER

La función E-HEATER puede ser activada en el modo de calefacción para mejorar el efecto de calentamiento. En el modo seco, E-HEATER puede ser activado para impedir bajo el aire caliente que sale, lo que reducirá la temperatura de la habitación.

Presione el botón "☒" para cambiar a la función E-HEATER. El icono "E-HEATER" parpadeará.

Pulse el botón "☒" para activar esta función ON/OFF.

Nota: el E-HEATER está activado por defecto en el modo de calefacción.



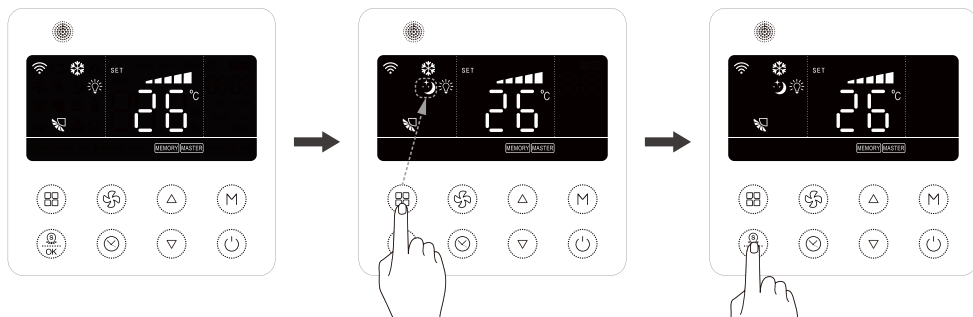
En modo de calefacción/seco

Pulse el botón "☒" para cambiar a la función E-HEATER.

Presione el botón "☒" para activar la función E-HEATER on/off.

Ajuste del sueño

En Refrigeración/Calefacción/modo en seco, pulse el botón "☒" para cambiar a la función de desconexión automática, el icono "☾" parpadeará y, a continuación, pulse el botón "☒" para activar la función on /off.



En modo frío/calor/seco.

Pulse el botón "☒" para cambiar a la función Sleep.

Press el botón "☒" cambiar la función Sleep on/off.

Instrucciones Funcionamiento

Ajustes DRY

Función seco: Después de que la unidad está apagada, el acondicionador de aire se ejecuta automáticamente para secar el agua en el evaporador de la unidad interior para evitar la acumulación de moho.

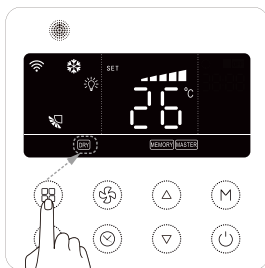
En el modo de refrigeración o seca, presione el botón "☒" para cambiar a la función de seco. El icono "DRY" parpadea. Pulse el botón "OK" para activar esta función on/off.

Nota:

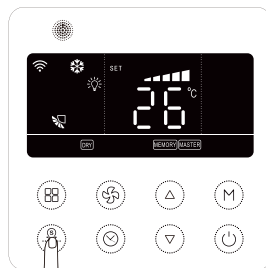
- La función no está disponible en seco en auto/ventilador/modo de calefacción.
- La función seco puede cancelarse cuando está apagado.



En modo de refrigeración/seco



Presione el botón "☒" para cambiar a la seca.



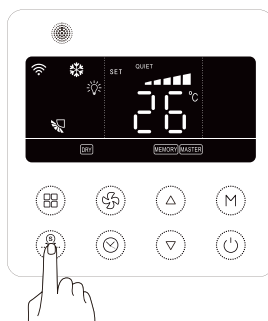
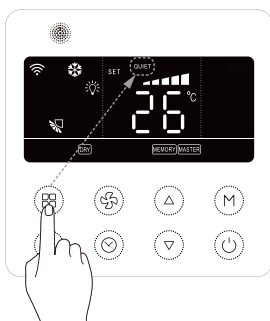
Presione el botón "OK" para activar el modo.

Ajustes QUIET

Presione el botón "☒" para cambiar a la función de tranquila. El icono "QUIET" parpadeará. Pulse el botón "OK" para activar la función de encendido/apagado.

Nota:

- Modo silencioso sale automáticamente al cambiar modos y ajustar la velocidad del ventilador.
- Apagar y luego se apaga la función tranquila.
- "Turbo" y "tranquilo" no pueden activarse al mismo tiempo.

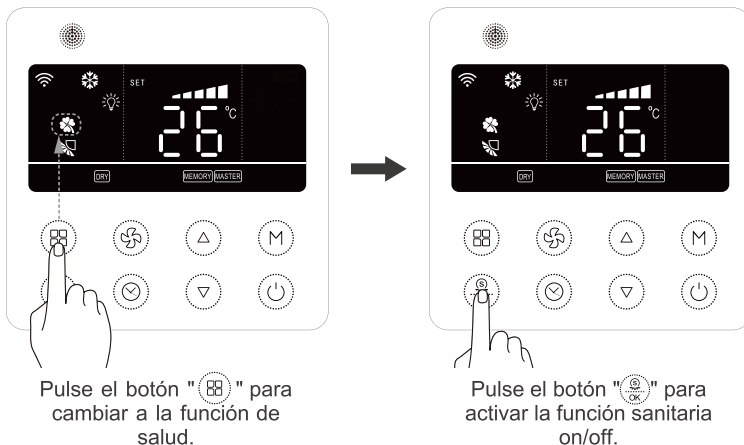


Instrucciones Funcionamiento

Ajustes HEALTH

Presione el botón "☒" para cambiar a la función de Health. El icono "☘" parpadeará. Pulse el botón "☒" para activar la función sanitaria on/off.

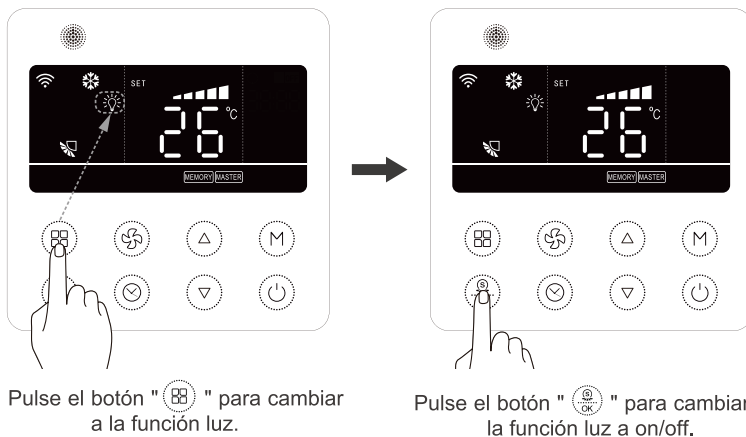
Nota: Esta función no está disponible para algunos modelos.



Ajustes LAMP

Pulse el botón "☒" para cambiar a la función de lámpara. El icono "💡" destellará. Pulse el botón "☒" para activar la función de lámpara on/off.

Nota: La función de lámpara no está disponible para algunos modelos.

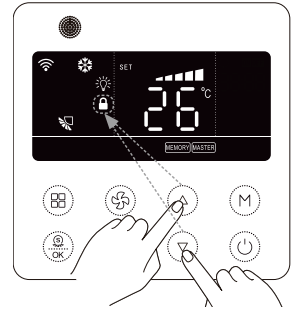


Instrucciones Funcionamiento

Ajuste de bloqueo infantil

Pulse y mantenga pulsado el botón "▲" y "▼" los botones al mismo tiempo por 5 segundos para introducir el bloqueo infantil. "🔒" Se visualiza en la pantalla LCD. Pulse "▲" y "▼" de nuevo durante 5 segundos para salir, de lo contrario, pulsar ningún otro botón no tendrá ningún efecto.

Nota: En el estado de bloqueo infantil, todos los botones excepto por el botón "Power", que estará protegido cuando se produzca un fallo.



Descongelación inteligente

En el modo de calefacción, cuando la función de descongelación es activada por el controlador de una unidad exterior, el acondicionador de aire se encenderá automáticamente la función de descongelación y el icono de "Desempañador" aparece.

Descongelación forzada

Quando se enciende, en el modo de calefacción, y la temperatura se ajusta a 16°C , pulse el botón "▲, ▼ ▲, ▲ y ▼" botones durante 5 segundos (6 pulsaciones de botón) para forzar que todo el sistema de la unidad interior en el modo descongelación. En este caso, la unidad entra en el modo de descongelación forzada. El sistema puede salir de este modo sólo cuando se cumplan las condiciones de salir, y las demás operaciones son ineficaces.

Nota:

La función de descongelación forzada puede ser activado sólo cuando el compresor de aire de la unidad exterior está en funcionamiento.

Búsqueda de parámetros

Pulse y mantenga pulsado el botón "⊞" en el control cableado durante 5 segundos. El área de visualización de la temperatura con cable controlador mostrará el código de parámetro búsqueda "F00". Entonces, pulse el botón "▲" o "▼" para seleccionar el parámetro de búsqueda. El área del temporizador muestra el temporizador Valor de parámetros relacionados. Pulse el botón "🕒" búsqueda de parámetros de salida.

Instrucciones Funcionamiento

Código parámetro	Nombre parámetro	Rango parámetro	Modo de visualización
F00	Entrada de parámetro configurable	-	
F03	Búsqueda de la unidad interior y la ubicación del código de ingeniería	1~16	<ol style="list-style-type: none"> 1. El área del temporizador muestra el código actual de la unidad interior. 2. Ubicación de una fallida unidad interior: Pulse el botón "M" para acceder a la ubicación de la unidad interior. El zumbador de la unidad interior asociada sonará por 2 segundos. Pulse el botón "S" para salir del menú de ubicación. El zumbador de la unidad interior asociada parará.
F05	Búsqueda de número de unidades	1~16	
F08	La temperatura ambiente de una unidad interior	-30 hasta 90	
F11	Temperatura ambiente de una unidad exterior	-30 hasta 90	

Ajuste de parámetros de la unidad

Pulse y mantenga pulsado el botón "⊞" en el control cableado durante 5 segundos. El área de visualización de la temperatura con cable controlador mostrará el código de parámetro de búsqueda "F00". Entonces, pulse y mantenga pulsado el botón "⊞" en el control cableado de nuevo durante 5 segundos para entrar en el parámetro de configuración de la interfaz y el indicador de temperatura mostrará una intermitencia "A00". Pulse el botón "▲" o "▼" para seleccionar el parámetro para establecer y, a continuación, pulse el botón "M". El temporizador de área muestra el valor del parámetro para establecer y parpadea. Puede pulsar el botón "▲" o "▼" botón para cambiar el parámetro y, finalmente, pulse el botón "S" para completar el ajuste y volver al menú anterior.

Operation Instruction

Establecer código parámetro	Nombre parámetro	Rango parámetro y significado	Descripción
A01	Configuración de una unidad interior maestra	00: no cambiar la configuración 01: habilitado	1. Cuando se establece en 00, el maestro y el esclavo actual los estados no cambian; Cuando se establece en 01, la unidad interior actual pasará a ser el mastro.
A02	Refrigerante reciclado	00: no válida 01: válida	Cuando se establece en 01, el control cableado responde a las instrucciones de reciclaje de refrigerantes.
A15	Ajuste del temporizador	00: temporizador de cuenta atrás	
A16	Temporización programada de repetición de temporizadores	00: repetición inválido 00: repetición válida	
A19	Ajuste la temperatura en el modo de enfriamiento automático	17°C a 31°C	
A20	Ajuste la temperatura en el modo de calentamiento automático	16°C a 30°C	
LL	Prueba	00: No modo prueba 01: Modo prueba	

Conexión Wi-Fi

El control cableado llevará a cabo autopuebas en inicio para comprobar si se proporciona la función Wi-Fi.

1. Si la función Wi-Fi está prevista, el icono "📶" se mostrará y se aplica lo siguiente:
El control cableado muestra "📶" y parpadea cuando no hay conexión con el servidor.
Cuando se conecta a un servidor, el control cableado mostrará un icono según la intensidad de la señal de la conexión con el servidor. Cuando el cable de la unidad de control no puede detectar un módulo de Wi-Fi o cuando el módulo Wifi está defectuoso, el icono Wi-Fi no aparecerá y el indicador de temperatura mostrará el código de fallo "A4" durante 1 segundo cada 10 segundos. Cuando se pulsa cualquier botón, el código de avería "A4" está escondido y el control cableado aparece como normal. Cuando el cable de la controladora está inactivo durante 5 minutos, el código de fallo "A4" aparece de nuevo como se ha mencionado anteriormente.

Las operaciones del botón

Vuelva a seleccionar un hotspot y servidor, proceda como sigue:

Pulse y mantenga pulsado el botón "📶" durante 5 segundos para entrar en el modo STA para reconfigurar la red.

2. Si no se proporciona la función de Wi-Fi, no se muestran el icono de Wi-Fi ni el código de falla.

Código de error

Código de error

Cuando se produce un error de sistema, se mostrará un código de error se mostrará en el área de visualización de la temperatura de control cableado. Cuando varios errores ocurren simultáneamente, los códigos de error se muestran en sucesión. Cuando se produce un error, apague la unidad inmediatamente, cortar el cable de interruptor y póngase en contacto con el centro de servicio.

- Si aparecen otros códigos, por favor apague y póngase en contacto con el centro de servicio.
- Si el código "CL" y "CLEAN" icono se mostrará en la pantalla LCD, por favor apague el filtro y límpiolo. Después de limpiar el filtro, vuelva a instalarlo y encenderlo de nuevo. El código y el icono desaparecerá.

Código fallo	Nombre
CL	Recordatorio de limpieza del filtro
A4	No se pudo comunicar con el módulo Wi-Fi
E0	Protección contra sobrecalentamiento del escape.
E1	Protección contra sobrecalentamiento
E4	Sistema de protección contra alta presión.
E5	Sistema de protección contra baja presión.
Eb	Sistema de protección contra baja presión.
Ed	Protección de excepción de presión
EE	Sistema de escape a baja temperatura de protección.
EF	La relación de capacidad nominal es demasiado baja
EH	La relación de capacidad nominal es demasiado alta
EJ	Relación de presión del sistema demasiado baja protección
EL	Relación de presión del sistema demasiado alta protección
H1	Protección de fallo de arranque del compresor
H4	Protección módulo compresor
H5	Módulo compresor de protección contra sobrecalentamiento.
L0	Falla de la tapa del puente
L3	Fallo de comunicación de la unidad interior
L5	Fallo EEPROM de la unidad interior
L6	Fallo de comunicación de la unidad exterior

Código fallo	Nombre
L7	Fallo de comunicación del controlador cableado
L8	Falla de la bomba de agua
L9	Protección total del agua
LH	Capacidad de excepción de acceso telefónico
Ln	No hay dirección en la unidad interior
Lo	No hay unidad interior maestra disponible en el sistema
LU	Fallo total de la unidad interior
PJ	Protección de ausencia de refrigerante.
PP	Fallo de ausencia de la unidad interior
U0	Temperatura ambiente interior sensor abierto / cortocircuito
Un	Temperatura de entrada de la tubería interior. falla del sensor
Uo	Temperatura de salida del tubo interior. falla del sensor
U2	Temperatura ambiente al aire libre. sensor abierto / cortocircuito
U4	Temperatura de escape al aire libre. sensor abierto / cortocircuito
Ub	Fallo sensor temperatura de salida del refrigerante del subenfriador
UJ	Unidad exterior temperatura de descongelamiento. falla del sensor
UL	Intercambiador de calor del sistema temp. falla del sensor
UP	Fallo sensor temperatura tubería entrada
Uq	Fallo sensor temperatura tubería salida
UU	Temperatura de salida del subenfriador falla del sensor



ENGLISH

OWNER'S MANUAL

WIRED CONTROLLER

XKRB1

Content

User Instructions	1
Installation and Disassembly.....	1
Installation Place and Installation Requirements.....	1
Installation of the Signal Wire.....	1
Installation of Wired Controller.....	2
Disassembly the Wired Controller.....	3
Display and Installation instruction	4
Liquid crystal display	4
Bottoms	5
Operation Instruction.....	6
On/Off.....	6
Mode Setting	6
Temperature Setting.....	6
Fan Speed Setting.....	6
Swing Setting	7
Clock Setting	7
Timer Setting	8
Eco Setting	10
E-HEATER Setting	11
Sleep Setting.....	11
DRY Setting.....	12
QUIET Setting	12
HEALTH Setting	13
LAMP Setting	13
Child lock Setting.....	14
Smart Defrost	14
Forced Defrost.....	14
Parameter Search	14
Unit Parameter Setting	15
Wi-Fi Connection.....	16
Error Code	17



This marking indicates that this product should not be disposed with other household wastes throughout the EU. To prevent possible harm to the environment or human health from uncontrolled waste disposal, recycle it responsibly to promote the sustainable reuse of material resources. To return your used device, please use the return and collection systems or contact the retailer where the product was purchased. They can take this product for environmental safe recycling.

User Instructions

Please carefully read this manual before installation and use of this product.

- Do not install or remove the wired controller by yourself. If necessary, please contact the after-sales serviceman.
- Do not install the wired controller in the humid area or under direct sunlight.
- Do not beat, toss, or frequently assemble/disassemble the wired controller.
- Do not operate the wired controller with wet hands.
- This wired controller is applicable to various kinds of air conditioners, while some specific functions unavailable to the duct type air conditioners will not be covered in this manual.

Installation and Disassembly

Installation Place and Installation Requirements

- Do not install the wired controller in the humid area or under direct sunlight
- Do not install the wired controller close to the high-temperature object or place where is easy to splash on the wired controller.
- Do not install the wired controller directly opposite to the window so as to avoid improper operation caused by the interference of the neighbor's same model wired controller.
- Please cut off the power supply of wires embedded in the wall. No operation is allowed with electricity.
- To avoid abnormal operation caused by electromagnetic interference or other causes, please take notice of the following statements during wiring.
 1. Be sure the communication line is wired into the correct port, otherwise it would lead to communication fault.
 2. The communication line (wired controller) and power line must be separated with the minimal distance of 20cm, otherwise it would lead to communication fault.
 3. If the air conditioner is installed where is easy to suffer electromagnetic interference, the communication line of the wired controller must be shielded twisted pair.

Installation of the Signal Wire

1. Open the indoor unit electric box cover.
2. Make the signal line go through the rubber band
3. Insert the signal wire port in the 4-seat needle which on the indoor unit circuit board.
4. Tightly fix the signal wire with wire ties.

Notice:

The communication distance between main board and wired controller can reach 20m.
(The recommended length is 8m)

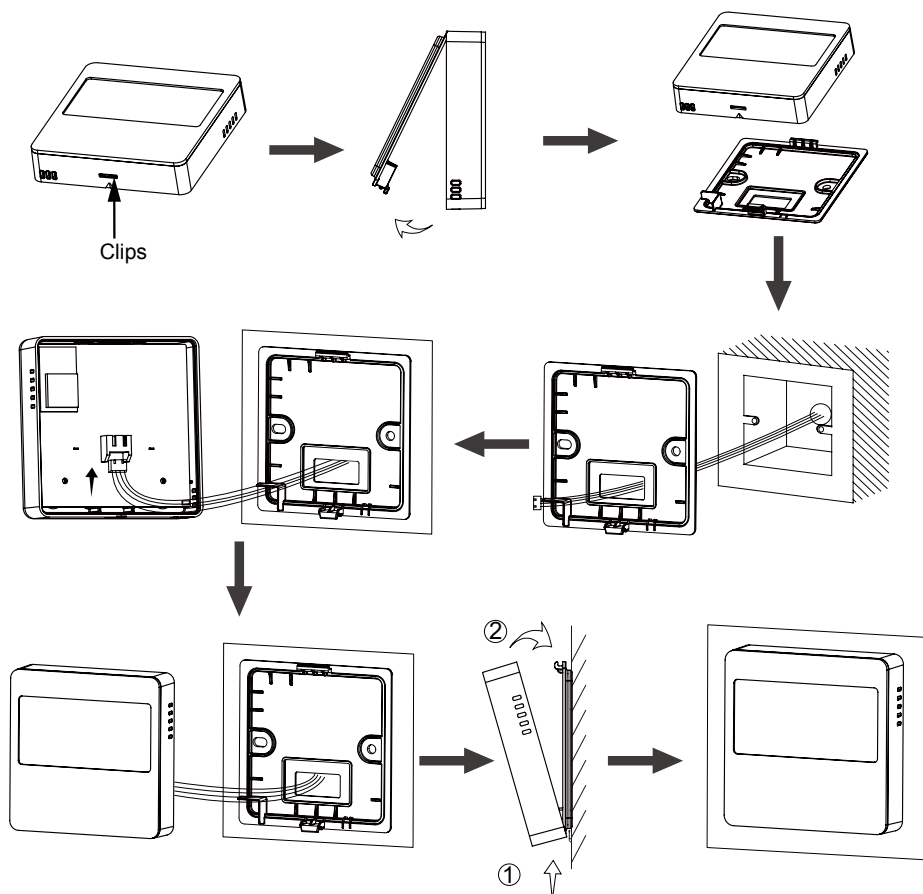
Installation and Disassembly

Installation of Wired Controller

The simple installation step of wired controller is as shown on the figure, please notice below issues:

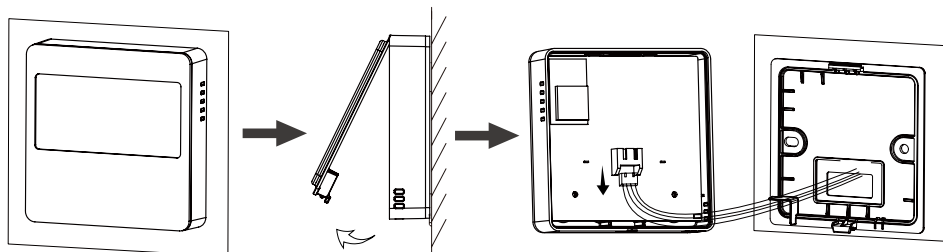
- Pull out the 4 core twisted pair wire from the mounting hole and pass this line through the oblong hole located at the bottom of the wired controller.
- Use M4×25 screws to fix the base plate together with installation hole of the wall.
- Insert the through signal wire in the slot on the wired controller , also lock the wired controller panel and base plate together.
- Then use ST2.2×4.5 screw to fixed the wired controller panel and base plate together.

Wired controller installation steps:



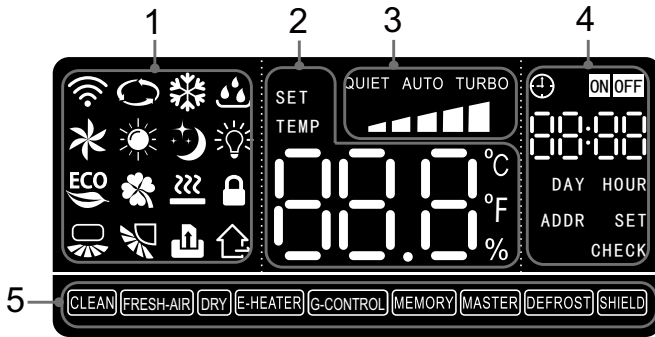
Installation and Disassembly

Disassembly the Wired Controller



Display and Installation instruction

Liquid crystal display

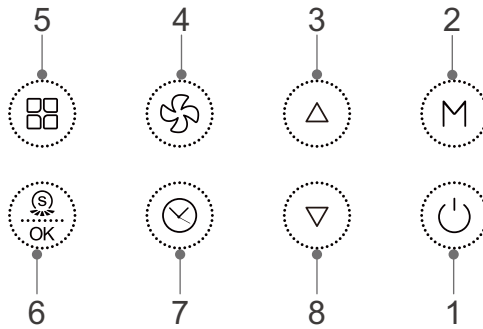


NO.	Icon Name	Icon Instruction	
1		Wifi	Wi-fi Is On
		Auto	Operating In Auto Mode
		Cooling	Operating In Cooling Mode
		Dry	Operating In Dry Mode
		Fan	Operating In Fan Mode
		Heating	Operating In Heating Mode
		Sleep	Sleep Function Status
		Lamp	Lamp Function Status
		Eco	Eco Function Status
		Health	Health Function Status
		Floor Heating	Floor Heating Function Status
		Child Lock	Child Lock Function Status
		Horizontal Swing	Horizontal Swing Function Status
		Vertical Swing	Vertical Swing Function Status
		Access Control	Plug And Unplug Status
	Out	Out Function Status	

NO.	Icon Name	Icon Instruction
2	TEMP.	Ambient Temp. / Setting Temp.
3	Fan Speed	Current Setting Fan Speed
4	Timer	Timier Status
5	Clean	Clean Function Status
	Fresh-Air	Fresh Air Function Status
	Dry	Dry Function Status
	E-Heater	E-Heater Function Status
	G-Control	/
	Memory	Memory Function Status
	Master	Indicates That The Indoor Unit Is The Master System
	Defrost	Defrost Function Status
	Shield	/

Display and Installation instruction

Bottoms




No.	Button Name	Button Instruction
1	Switch	Turn on/off unit
2	Mode	Select the operating mode : Auto, Cooling,Dry,Fan,Heating
3	▲	1. Setting operating temp., range:16-31°C (61°F-88°F)
8	▼	2. Setting timer time, range: 0.5-24 hour
4	Fan	Adjust fan speed
5	Function	Select Clean, Eco, Sleep, Turbo, Quiet, etc. Fuctions.
6	Swing/OK	1. Turn on/off Swing function. 2. Turn on/off function
7	Timer	Setting timer on/off

Operation Instruction

On/Off

Press the "  " button to turn on or off the unit.

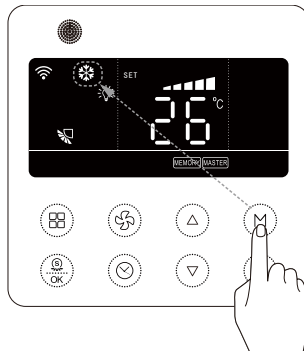
Mode Setting

In on-state, press the "  " button to switch the operation modes as the sequence shown in below:





Note:

You cannot set to a mode from the wired controller of the indoor unit that conflicts with the master wired controller of an indoor unit.

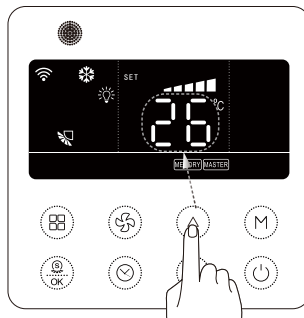


Temperature Setting

Press "  " or "  " button to increase or decrease setting temperature in on-state of the unit. If press either of them continuously, temperature will be changed rapidly. Temperature setting range is 16°C~31°C (61°F-88°F).

Note:

In Auto mode, the setting temperature is un-adjustable.



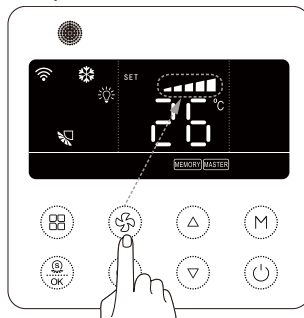
Fan Speed Setting

Press "  " button, fan speed of indoor unit will change as the sequence below:



Note:

- After in stallation completed, wired controller will detect the unit type automatically. Different types may have different ways of fan speed display, it can be divided into the 2 kinds above.
- In dry mode, the fan speed is default to low fan speed and can not be adjusted.
- When set the auto mode, the indoor fan speed will be changed according to the indoor ambient temp., The fan speed strip is not displayed.



Operation Instruction

Swing Setting

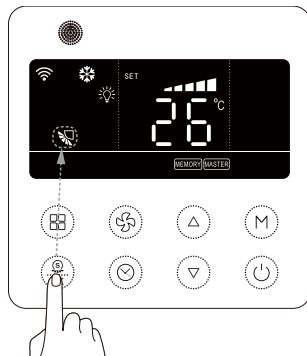
With the wired controller off, press the "OK" and "▲" button for 5 seconds to switch between regular swing and fixed swing.

● Regular Swing

Press the "OK" button with the power on to turn the auto swing function on/off.

● Fixed Swing

When powered on, the swing mode changes in the sequence shown below each time you press the "OK" button:



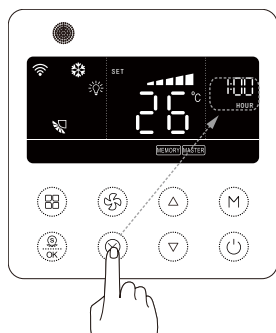
Clock Setting

Whether the system is on or off, press and hold the "⊙" button for 5 seconds to access the system clock menu. The "00:00" icon will appear and the "⊕" icon will flash while the timer area displays the current system clock. Press the "▲" or "▼" button to adjust the time (press the "▲" or "▼" button to increase or decrease by 1min or press and hold the "▲" or "▼" button for 5 seconds to increase or decrease by 10min). After the clock adjustment has been completed, press the "OK" or "⊙" button to save your settings and exit.

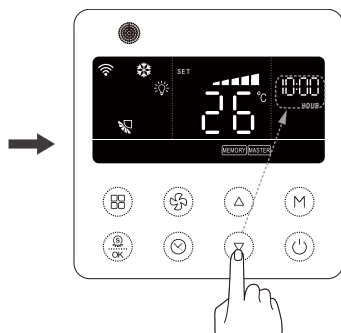
Note:

When the timer mode of the wired controller is set to "Countdown Timer", the clock is not displayed.

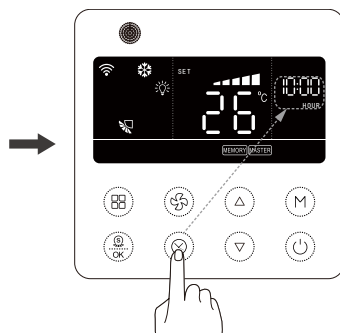
For details about how to set the timer, refer to "Timer Setting".



Press and hold the "⊙" button for 5 seconds to access the clock setting.



Press the "▲" or "▼" button to adjust time.



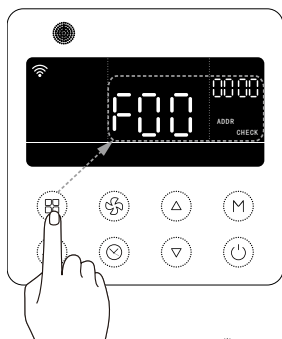
Press the "OK" or "⊙" button to confirm and save settings.

Operation Instruction

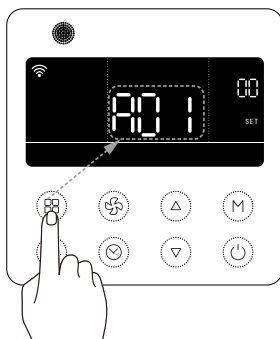
Timer Setting

There are two modes available for the wired controller, "Countdown Timer" and "Scheduled Timer", which can be set as below:

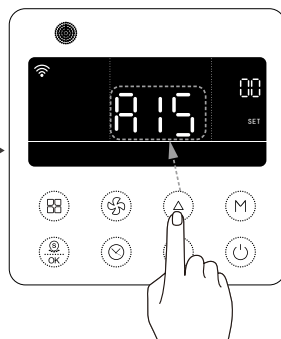
Whether the system is on or off, press and hold the "⊞" button for 5 seconds, the temperature display area of the wired controller will display the searchable parameter code "F00". Then, press the "⊞" button for another 5 seconds and you will be directed to the parameter setting interface and the temperature display area will show a flashing "A01". Press the "▲" or "▼" button to switch to "A15" and then press the "M" button to enter the setting interface. In this case, "A15" will not flash any more while the parameter value flashes. You can press the "▲" or "▼" button to change the parameter: "00" indicates "Countdown Timer" and "01" indicates "Scheduled Timer". Finally, press the "⊞" button to complete your setting.



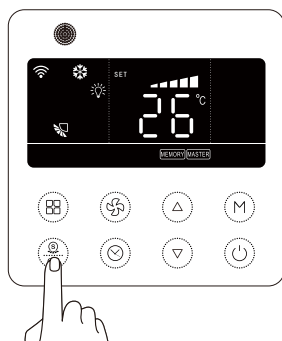
Press and hold the "⊞" button for 5 s Econds to enter parameter search mode.



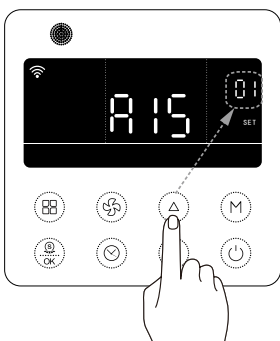
Press and hold the "⊞" button for another 5 seconds to enter parameter setting mode.



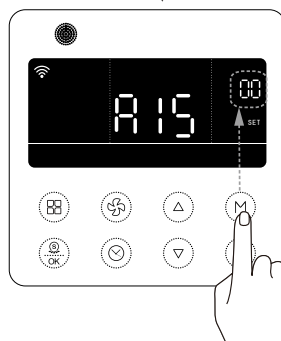
Press the "▲" or "▼" button to switch to "A15" timer mode setting.



Press the "⊞" button to save your settings and exit.



Press the "▲" or "▼" button to select the timer mode. 00 indicates Countdown Timer. 01 indicates Scheduled Timer.



Press the "M" button to enter timer mode selection.

Operation Instruction

Countdown Timer

• Set Timer

Press the "⌚" button to enter the Timer OFF (ON) setting interface. The "00:00" display and a flashing "HOUR" icon will appear. Press the "▲" or "▼" button to adjust the timer to your desire and then press the "⊗" or "⊙" button to confirm your settings. The "HOUR" icon will then appear.

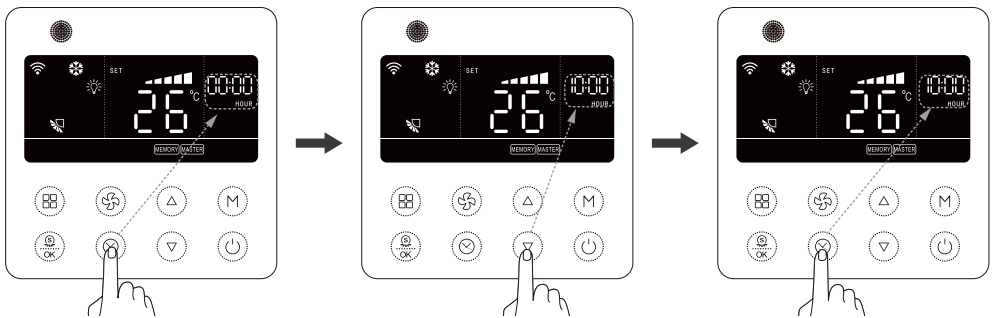
• Cancel Timer

When you press the "⌚" button after the timer has been set, the "HOUR" icon and timer display will disappear and the timer is cancelled.

Note:

1. Timer range: 0.5 to 24h (0:30 to 24:00)

2. The time is displayed at a minimum interval of 0.5h(00:30). 0.5h is always displayed when the time is less than 0.5 h.



Press the "⌚" button to enter the timer setting interface. The "00:00" display appears and the "HOUR" icon.

Press the "▲" or "▼" button to adjust the timer.

Press the "⊗" or "⊙" button to confirm your settings. The "HOUR" icon will then appear.

Scheduled Timer

Note: Please correctly set the clock before setting scheduled timer ON(OFF).

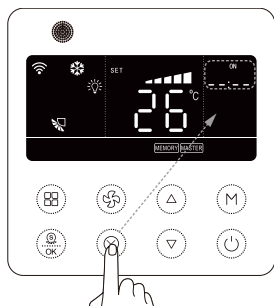
• Set Timer:

Press the "⌚" button twice to enter the timer ON(OFF) setting interface. The "--:--" icon will appear and the "ON" ("OFF") icon flashes. Press the "▲" or "▼" button to adjust the time to your desire. Then, press the "⊗" button to save your settings and exit. The timer "ON" ("OFF") icon will be displayed.

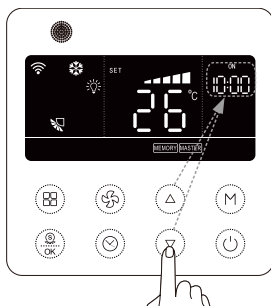
• Cancel Timer:

After the timer is set, press the "⌚" button twice to enter the scheduled timer ON(OFF) setting mode. When you press the "⊗" button again, the "ON" ("OFF") icon disappears and the timer is cancelled.

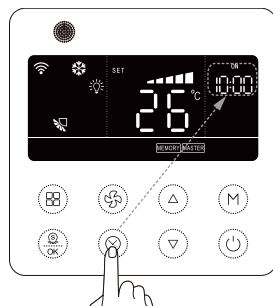
Operation Instruction



Press the "⌚" button to enter the timer ON setting interface. The "--:--" icon will be displayed with a flashing "ON" icon.



Press the "▲" or "▼" button to adjust the timer.



Press the "⊙" or "⌚" button to confirm your settings. The "ON" icon will then appear.

Eco Setting

The minimum and maximum temperature limits for Cooling/Dry (Heating) modes can be used so that the Air conditioner operates in a narrower temperature range and thus saves energy.

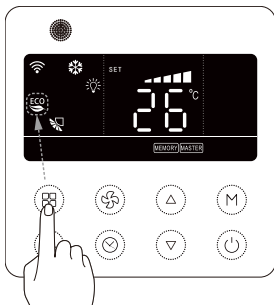
- Set the Eco function:

In Cooling/Dry (Heating) mode, press the "ECO" button (⊞) to switch to the Eco function. The "ECO" icon flashes. After pressing the "▲" or "▼" button to set the minimum (maximum) temperature limit for Cooling/Dry (Heating)", press the "⊙" button to turn on the Eco function. The "ECO" icon will then appear.

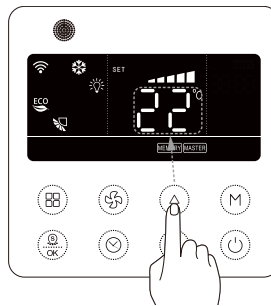
- Cancel the Eco function:

With the Eco function on, press the "ECO" button (⊞) to switch to the Eco setting mode, and press the "⊙" button again. The "ECO" icon will disappear and the Eco function is cancelled.

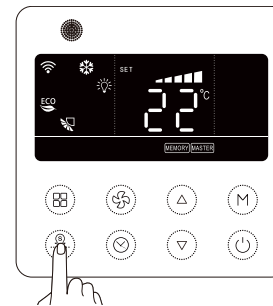
- The initial minimum temperature limit for cooling/dry is set to 26°C and the initial maximum temperature limit for heating is set to 22°C.



In Cooling/Dry (Heating) mode, press the "ECO" button to switch to the Eco setting interface. The "ECO" icon will then flash.



Press the "▲" or "▼" button to set the minimum (maximum) temperature limit for cooling/dry (heating).



Press the "⊙" button to turn on the Eco function. The "ECO" icon will then appear.

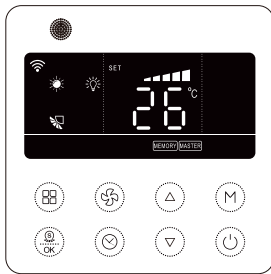
Operation Instruction

E-HEATER Setting

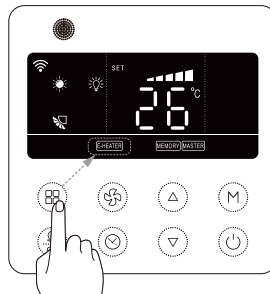
The E-Heater function can be turned on under the heating mode to improve the heating effect. In dry mode, the E-Heater function can be turned on to prevent under-heated air from flowing out, which will reduce the room temperature.

Press the "☒" button to switch to the E-Heater function. The "E-HEATER" icon will then flash. Press the "OK" button to turn this function on/off.

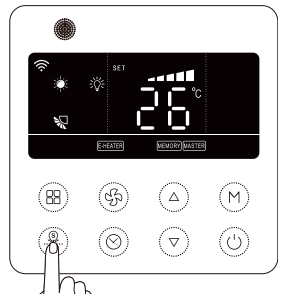
Note: The E-Heater function is turned on by default in heating mode.



In heating/dry mode.



Press the "☒" button to switch to the E-Heater function.



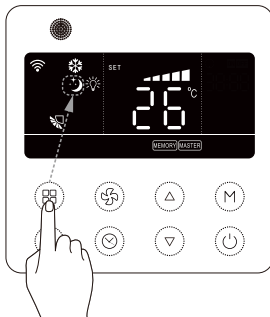
Press the "OK" button to turn the E-Heater function on/off.

Sleep Setting

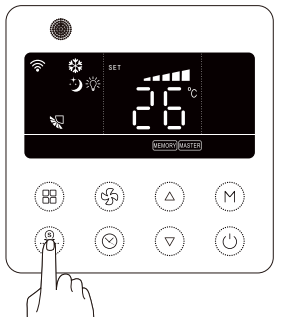
In Cooling/Heating/Dry mode, press the "☒" button to switch to the Sleep function, the "☾" icon will flash, then press the "OK" button to turn the function on /off.



In cooling/heating/dry mode.



Press the "☒" button to switch to the Sleep function.



Press the "OK" button to turn the Sleep function on/off.

Operation Instruction

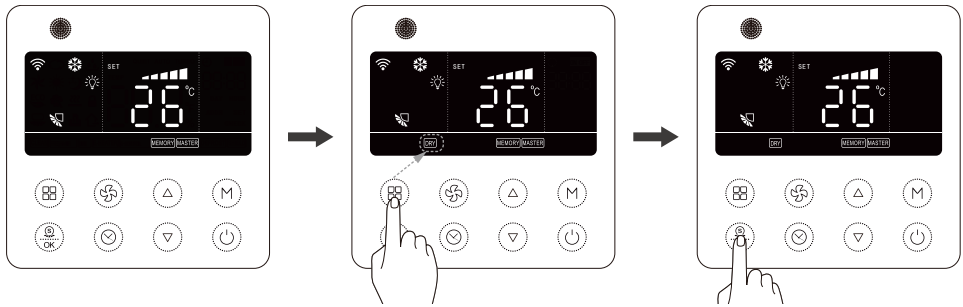
DRY Setting

Dry function: After the unit is turned off, the air conditioner runs automatically to blow-dry the water in the evaporator in the indoor unit to avoid the build-up of mildew.

In cooling or dry mode, press the "☐" button to switch to the dry function. The "☐ DRY" icon flashes. Press the "OK" button to turn this function on/off.

Note:

- The dry function is unavailable in auto/fan/heating mode.
- The dry function can be cancelled when powered off.



In cooling/dry mode.

Press the "☐" button to switch to the dry.

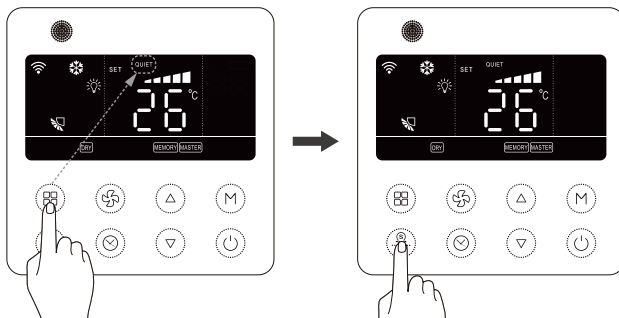
Press the "OK" button to turn the dry.

QUIET Setting

Press the "☐" button to switch to the quiet function. The "QUIET" icon will flash. Press the "OK" button to turn the function on/off.




Note:

- Quiet mode exits automatically when switching modes and adjusting the fan speed.
- Powering off and then on will turn off the quiet function.
- "Turbo" and "Quiet" cannot be enabled at the same time.

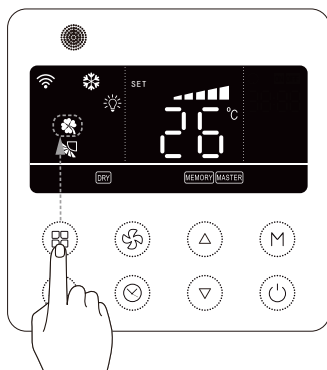


Operation Instruction

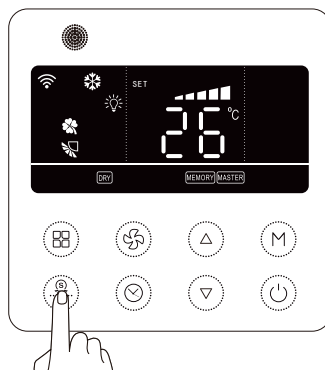
HEALTH Setting

Press the "  " button to switch to the health function. The "  " icon will flash. Press the "  " button to turn the health function on/off.

Note: This function is unavailable for some models.






Press the "  " button to switch to the health function.

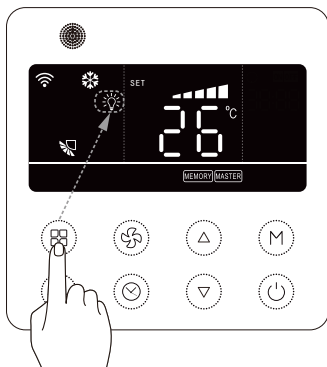


Press the "  " button to turn the health function on/off.

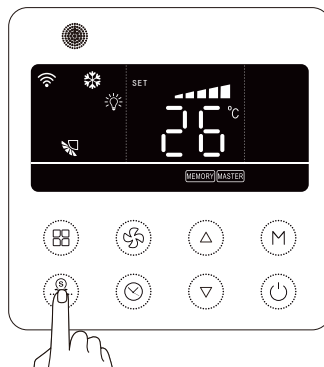
LAMP Setting

Press the "  " button to switch to the lamp function. The "  " icon will flash. Press the "  " button to turn the lamp function on/off.

Note: The lamp function is unavailable for some models.



Press the "  " button to switch to the lamp function.



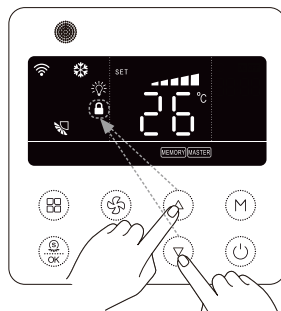
Press the "  " button to the lamp function on/off.

Operation Instruction

Child lock Setting

Press and hold the "▲" and "▼" buttons at the same time for 5 seconds to enter the child lockstate. "🔒" is displayed on the LCD. Press the "▲" and "▼" buttons again for 5 seconds to exit, otherwise, pressing any other buttons will have no effect.

Note: In child lock state, all buttons except for the "Power" button will be shielded when a fault occurs.



Smart Defrost

In heating mode, when the defrost function is turned on by the controller of an outdoor unit, the air conditioner will automatically turn on the defrost function and the "defrost" icon is displayed.

Forced Defrost

When powered-on, in the heating mode, and the temperature is set to 16℃, press the "▲, ▼, ▲, ▼, ▲ and ▼" buttons within 5 seconds (6 button presses) to force the whole indoor unit system into the defrost mode. In this case, the unit enters the forced defrost mode. The system can exit this mode only when exiting conditions are met, and the other operations are ineffective.

Note:

The forced defrost function can be enabled only when the air compressor of an outdoor unit is operating.

Parameter Search

Press and hold the "🔧" button on the wired controller for 5 seconds. The temperature display area of the wired controller will display the searchable parameter code "F00". Then, press the "▲" or "▼" button to select the parameter to search. The timer area displays the related parameter value. Press the "🔧" button to exit parameter searching.

Operation Instruction

Search Parameter Code	Parameter Name	Parameter Range	View Mode
F00	Settable parameter entry	-	
F03	Search for indoor unit engineering code and location	1~16	1. The Timer area displays the current indoor unit engineering code. 2. Location of a faulty indoor unit: Press the "M" button to access the location of an indoor unit. The buzzer of the associated indoor unit will sound for 2 seconds. Press the "OK" button to exit location menu. The buzzer of the current indoor unit will stop.
F05	Search for number of online indoor units	1~16	
F08	Ambient temperature of an indoor unit	-30 to 90	
F11	Ambient temperature of an outdoor unit	-30 to 90	

Unit Parameter Setting



Press and hold the "⊗" button on the wired controller for 5 seconds. The temperature display area of the wired controller will display the searchable parameter code "F00". Then, press and hold the "⊗" button on the wired controller again for 5 seconds to enter the parameter setting interface and the temperature display area will show a flashing "A00". Press the "▲" or "▼" button to select the parameter to set and then press the "M" button. The timer area displays the parameter value to set and flashes. You can press the "▲" or "▼" button to change the parameter and finally, press the "OK" button to complete the setting and return to the previous menu.

Operation Instruction

Set Parameter Code	Parameter Name	Parameter Range and Meaning	Description
A01	Setting for a master indoor unit	00: do not change settings 01: enabled	1. When set to 00, the current master and slave states are not changed; When set to 01, the current indoor unit will be changed to the master.
A02	Refrigerant recycling	00: invalid 01: valid	When set to 01, the wired controller issues the after-sales refrigerant recycling instructions.
A15	Timer setting	00: countdown timer 01: scheduled timer	
A16	Scheduled timers repetition validity	00: repetition invalid 01: repetition valid	
A19	Set temperature in auto cooling mode	17°C to 31°C	
A20	Set temperature in auto heating mode	16°C to 30°C	
LL	Test	00: not testing 01: testing	


Wi-Fi Connection

The wired controller will perform self-tests on startup to check whether the Wi-Fi feature is provided.

1. If the Wi-Fi feature is provided, the "  " icon will display, and the following applies:
The wired controller displays "  " and flashes when there is no connection with a server.
When connected to a server, the wired controller will display an icon according to the connection signal strength with the server. When the wired controller cannot detect a Wi-Fi module or when the Wi-Fi module is faulty, the Wi-Fi icon will not be displayed and the temperature display area will show the fault code "A4" for 1 second every 10 seconds.
When any button is pressed, the fault code "A4" is hidden and the wired controller displays as normal. When the wired controller is inactive for 5 minutes, the fault code "A4" is displayed again as mentioned above.

Button operations

To reselect a hotspot and server, proceed as follows:

Press and hold the "  " button for 5 seconds to enter the STA mode to reconfigure the network.

2. If the Wi-Fi feature is not provided, the Wi-Fi icon and fault code are not displayed.

Error Code

Error Code

When a system error occurs, an error code will be shown on the temperature display area of the wired controller. When multiple errors occur simultaneously, the error codes are shown in succession. When an error occurs, please shut down the unit immediately, cut off the mains switch and contact the service centre.

- If other codes are shown, please shut down and contact the service centre.
- If the "CL" code and "CLEAN" icon are displayed on the LCD, please shut down and clean the filter. After cleaning the filter, reinstall it and power on again. The code and icon will disappear.

Fault Code	Name
CL	Filter cleaning reminder
A4	Failed to communicate with the Wi-Fi module
E0	Exhaust overheat protection
E1	Over-load protection
E4	System high-pressure protection
E5	System low-pressure protection
Eb	System high-pressure low-pressure protection
Ed	Pressure exception protection
EE	System exhaust low-temperature protection
EF	Rated capacity ratio is too low
EH	Rated capacity ratio is too high
EJ	System pressure ratio too low protection
EL	System pressure ratio too high protection
H1	Compressor startup failure protection
H4	Compressor module protection
H5	Compressor module overheating protection
L0	Jumper cap fault
L3	Indoor unit communication fault
L5	Indoor unit EEPROM fault
L6	Outdoor unit communication fault

Fault Code	Name
L7	Wired controller communication fault
L8	Water pump fault
L9	Water full protection
LH	Capacity dial-up exception
Ln	No address on the indoor unit
Lo	No master indoor unit available in the system
LU	Indoor unit total fault
PJ	Refrigerant absence protection
PP	Indoor unit absence fault
U0	Indoor ambient temp. sensor open/short circuit
Un	Indoor pipe inlet temp. sensor fault
Uo	Indoor pipe outlet temp. sensor fault
U2	Outdoor ambient temp. sensor open/short circuit
U4	Outdoor exhaust temp. sensor open/short circuit
Ub	Sub-cooler coolant outlet temp. sensor fault
UJ	Outdoor unit defrost temp. sensor fault
UL	System heat exchanger exhaust temp. sensor fault
UP	Inlet pipe temp. sensor fault
Uq	Outlet pipe temp. sensor fault
UU	Sub-cooler outlet temp. sensor fault



C/ Industria, 13, Polígono Industrial El Pedregar. 08160 Montmeló. Barcelona (España)

Tel (0034) 93 390 42 20 - Fax (0034) 93 390 42 05

info@htwspain.com - www.htwspain.com

FRANCE

info@htwfrance.com

PORTUGAL

info@htw.pt

ITALIA

info.it@htwspain.com



ADVERTENCIAS PARA LA ELIMINACIÓN CORRECTA DEL PRODUCTO SEGÚN ESTABLECE LA DIRECTIVA EUROPEA 2002/96/EC.

Al final de su vida útil, el producto no debe eliminarse junto a los residuos urbanos. Debe entregarse a centros específicos de recogida selectiva establecidos por las administraciones municipales, o a los revendedores que facilitan este servicio. Eliminar por separado un aparato eléctrico o electrónico (WEEE) significa evitar posibles consecuencias negativas para el medio ambiente y la salud derivadas de una eliminación inadecuada y permite reciclar los materiales que lo componen, obteniendo así un ahorro importante de energía y recursos. Para subrayar la obligación de eliminar por separado el aparato, en el producto aparece un contenedor de basura móvil listado.

IMPORTANT INFORMATION FOR CORRECT DISPOSAL OF THE PRODUCT IN ACCORDANCE WITH EC DIRECTIVE 2002/96/EC.

At the end of its working life, the product must not be disposed of as urban waste. It must be taken to a special local authority differentiated waste collection centre or to a dealer providing this service. Disposing of a household appliance separately avoids possible negative consequences for the environment and health deriving from inappropriate disposal and enables the constituent materials to be recovered to obtain significant savings in energy and resources. As a reminder of the need to dispose of household appliances separately, the product is marked with a crossed-out wheeled dustbin.

AVERTISSEMENTS POUR L'ÉLIMINATION CORRECTE DU PRODUIT AUX TERMES DE LA DIRECTIVE 2002/96 / CE.

Au terme de son utilisation, le produit ne doit pas être éliminé avec les déchets urbains. Le produit doit être remis à l'un des centres de collecte sélective prévus par l'administration communale ou auprès des revendeurs assurant ce service. Éliminer séparément un appareil électroménager permet d'éviter les retombées négatives pour l'environnement et la santé dérivant d'une élimination incorrecte, et permet de récupérer les matériaux qui le composent dans le but d'une économie importante en termes d'énergie et de ressources. Pour rappeler l'obligation d'éliminer séparément les appareils électroménagers, le produit porte le symbole d'un caisson à ordures barré.

ADVERTÊNCIA PARA A ELIMINAÇÃO CORRECTA DO PRODUCTO SEGUNDO ESTABELECIDO PELA DIRECTIVA EUROPEIA 2002/96/EC

No final da sua vida útil, o produto não deve ser eliminado juntos dos resíduos urbanos. Há centros específicos de recolha selectiva estabelecidos pelas administrações municipais, ou pelos revendedores que facilitam este Serviço. Eliminar em separado um aparelho electrónico (WEEE) significa evitar possíveis consequências negativas para o meio ambiente e para a saúde, derivado de uma eliminação incorrecta, pois os materiais que o compõem podem ser reciclados, obtendo assim uma poupança importante de energia e de recursos. Para ter claro que a obrigação que se tem que eliminar o aparelho em separado, na embalagem do aparelho aparece o símbolo de um contentor de lixo.

AVVERTENZE PER L'ELIMINAZIONE DEL PRODOTTO SECONDO QUANTO PREVISTO DALLA DIRETTIVA EUROPEA 2002/96/EC.

Al termine della loro vita utile, il prodotto non deve essere eliminata insieme ai rifiuti urbani. Deve essere consegnato a centri specifici di raccolta selettiva stabiliti dalle amministrazioni comunali o rivenditori che forniscono questo servizio. Eliminare separatamente un apparecchio elettrico o elettronico (WEEE) significa evitare eventuali conseguenze negative per l'ambiente e la salute derivanti da uno smaltimento inadeguato e consente di recuperare i materiali che lo compon-gono, ottenendo così un importante risparmio di energia e risorse. Per sottolineare l'obbligo di eliminare separatamente.